

Ushark est une interface graphique pour Tshark, l'outil en ligne de commande livré avec Wireshark, l'analyseur libre de flux internet. Le but de Ushark n'est pas de remplacer le génial Wireshark qui dispose de très nombreuses fonctionnalités, mais de permettre l'extraction automatisée des informations qui vous sont utiles, y compris au sein des paquets compressés voire cryptés, sans vous prendre la tête à générer une commande DOS souvent compliquée.

Ushark ne contient aucun autre savoir-faire que la gestion d'une interface graphique. Tous les traitements sont faits par des logiciels tiers, au premier rang desquels **Winpcap**, la librairie libre de capture de paquets, **qui doit être installée avant de lancer Ushark**. Il faut bien sûr installer également Wireshark et le configurer. A partir de là, il est possible d'analyser les flux.

J'ai conservé de VCTL la capture d'écran qui peut être utile également en parallèle de l'analyse de flux internet. Cette capture d'excellente qualité qui peut être intégrale (vidéo + son) à 25 ou 30hz est réalisée grâce au filtre DirectShow UScreenCapture et au logiciel libre FFmpeg. Le sujet ScreenCasting du forum détaille sa mise en œuvre ainsi que ses contraintes (fonctionne avec certains matériels audio seulement). Comme je voulais conserver la compatibilité XP et 32 bits, j'ai intégré à l'installateur une version ancienne de FFmpeg qui ne semble plus disponible sur le site Zeranoe.

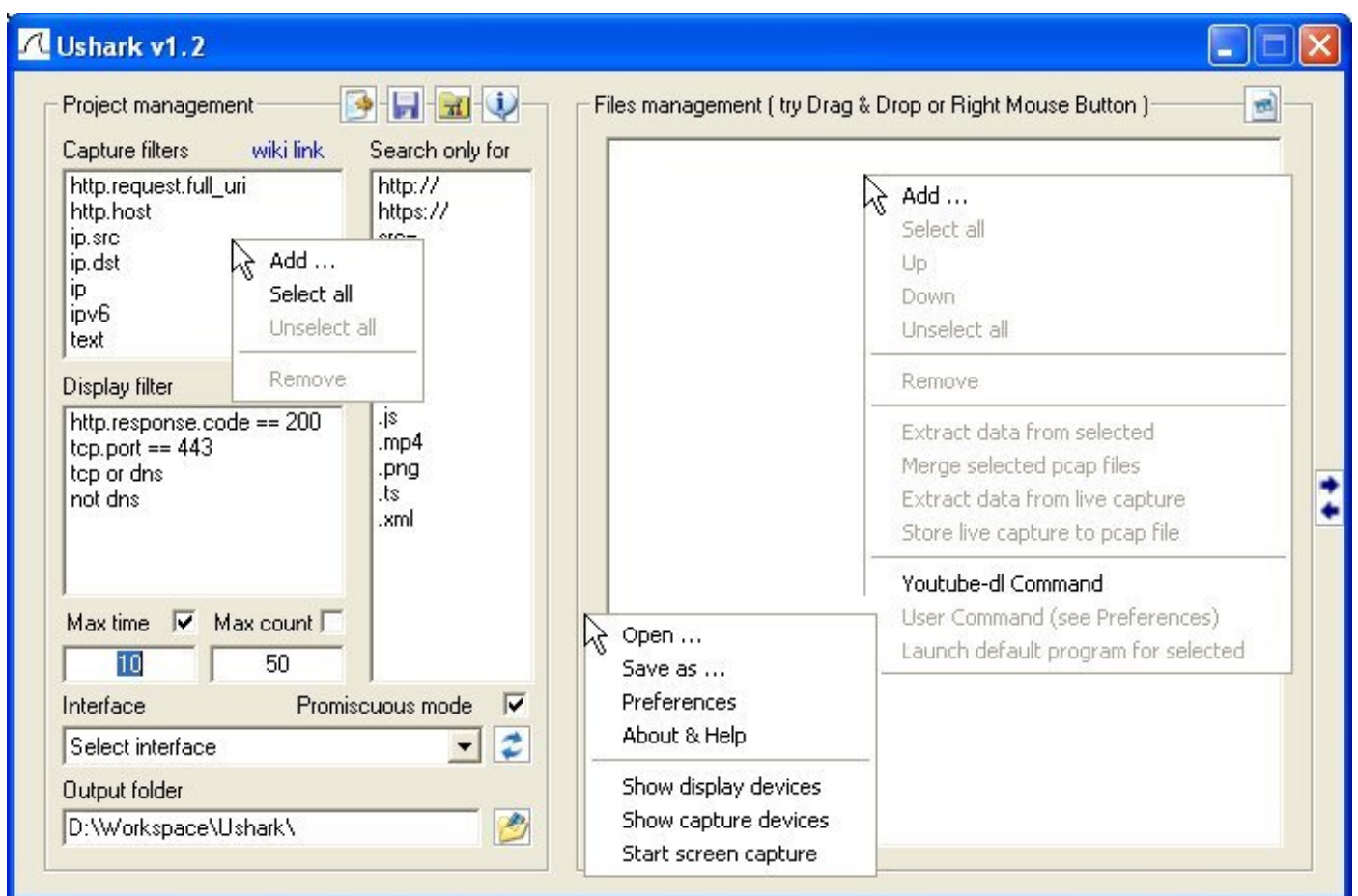
Ceux qui connaissent mon logiciel VCTL ne seront pas surpris, l'interface graphique est pratiquement la même et l'ergonomie est basée massivement sur le clic droit comme vous pouvez le voir ci-dessous. Chaque élément a son menu adapté dans lequel seules les actions possibles sont activables en fonction des choix faits par ailleurs et de la présence de fichiers sélectionnés dans la liste de gestion.

Ushark is a graphical user interface for Tshark, the command-line tool that comes with Wireshark, the free internet flow analyzer. The purpose of Ushark is not to replace the awesome Wireshark which has many features, but to allow the automated extraction of information that is useful to you, including compressed or encrypted packets, without taking the lead to generate an often complicated DOS command.

Ushark does not contain any other know-how than the management of a graphical interface. All processing is done by third-party software, first and foremost **Winpcap**, the free packet capture library, **that you must install before launching Ushark**. You must of course also install Wireshark and configure it. At this point, it is possible to analyze the flows.

I have kept from VCTL the screencasting that can be useful also along with the internet flow analysis. This capture of excellent quality that can be integral (video + sound) at 25 or 30hz is achieved thanks to the DirectShow UScreenCapture filter and the free software FFmpeg. The Forum's ScreenCasting topic details its implementation as well as its constraints (works with some audio hardware only). As I wanted to keep the compatibility with XP and 32 bits, I integrated in the installer an old version of FFmpeg that no longer seems available on the Zeranoe website.

Those who know my VCTL software will not be surprised, the GUI is virtually the same and the ergonomics is based massively on the right click as you can see below. Each element has its adapted menu in which only the possible actions can be activated according to the choices made elsewhere and the presence of files selected in the management list.



Installation et configuration :

Vous devez installer Winpcap en premier, le plus simple étant d'installer Wireshark qui est également nécessaire et fournit un support pour l'installation de Winpcap.

Si vous disposez déjà de Wireshark, et donc de Winpcap, vous pouvez sans doute les réutiliser mais Ushark a été testé avec Wireshark 1.10.9 et Winpcap 4.1.2 pour des raisons de compatibilité XP 32bits. Aucune garantie n'est donnée pour d'autres configurations. Il en est de même pour Youtube-dl.

La capture vidéo nécessite le filtre UScreenCapture et Ffmpeg dont une version compatible XP 32 bits est fournie dans le dossier d'installation d'Ushark.

Il faut mettre à jour les emplacements des exécutables tiers pour utiliser Ushark. Les autres options sont simples. Parallel execution autorise des traitements lourds simultanés, Tooltips contrôle l'affichage des bulles d'aide, Tools priority contrôle la priorité des tâches lancées par Ushark. Emergency Mode permet de conserver la fenêtre DOS ouverte en fin de traitement d'une tâche afin de voir un éventuel message d'erreur. Les choix des préférences sont mémorisés dans le fichier Ushark.ini au format texte.

La commande utilisateur est expérimentale. Elle permet d'appliquer une commande paramétrée à un ou plusieurs fichiers sélectionnés dans la liste de gestion. Ces fichiers sont symbolisés par %input% et cette variable doit impérativement être présente pour pouvoir lancer la commande. Si nécessaire, %output% symbolise le même nom de fichier que chaque fichier d'entrée mais avec l'extension par défaut choisie.

L'exécutable livestreamer n'est pas utilisé pour l'instant.

Install and configure :

You must install Winpcap first, the simplest way being to install Wireshark which is also required and offer a support for installing Winpcap.

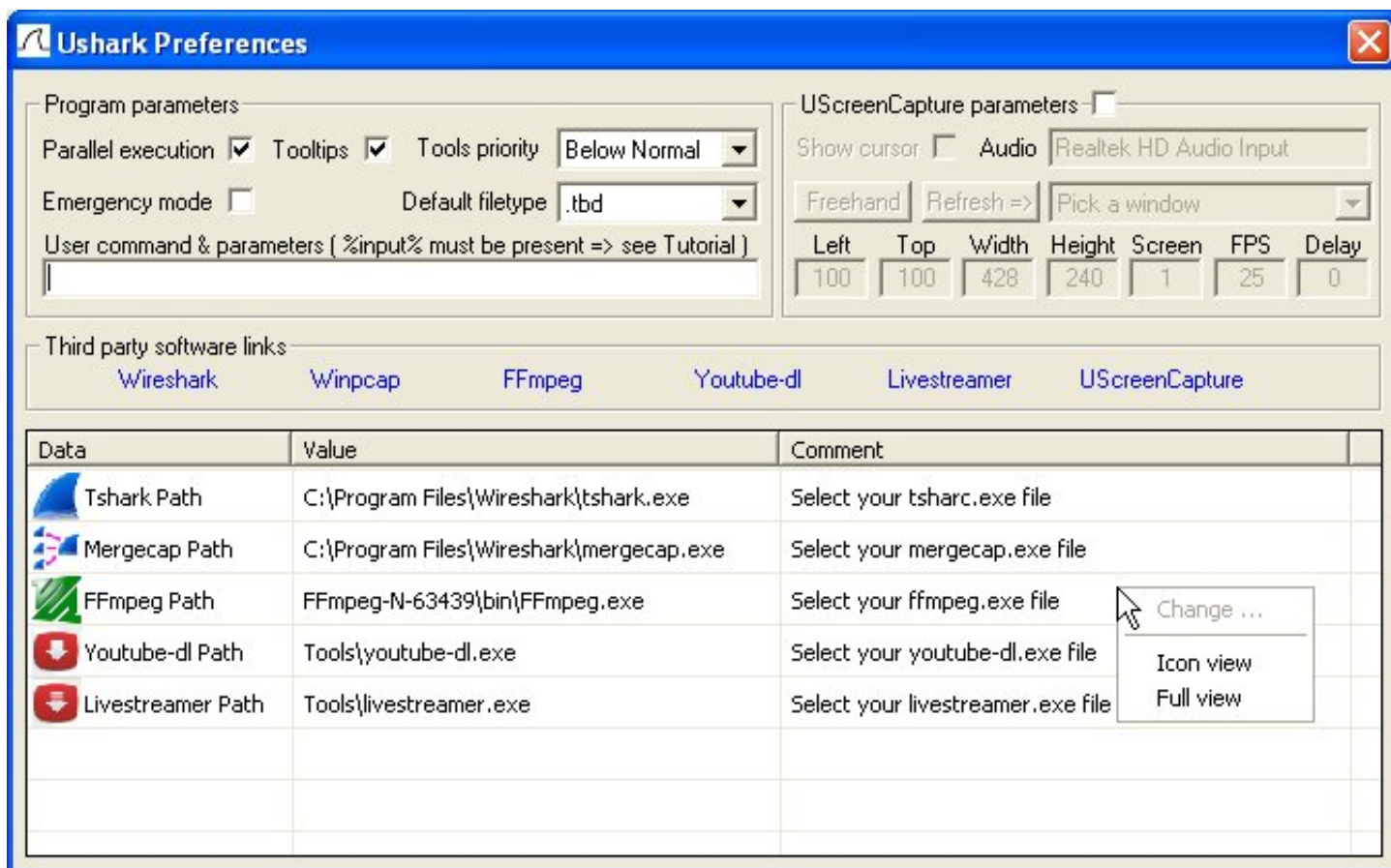
If you already have Wireshark, and therefore Winpcap, you can probably reuse them but Ushark has been tested with Wireshark 1.10.9 and Winpcap 4.1.2 for reasons of compatibility XP 32bits. No guarantee is provided for other configurations, nor in the same way for Youtube-dl.

The video capture needs the UScreenCapture filter and Ffmpeg of which a 32-bit XP compatible version is provided in the Ushark installation folder..

You have to update path of the the third party softwares to use Ushark. The other options are simple. Parallel execution allows simultaneous heavy processing, Tooltips controls the display of tooltips, Tools priority controls the priority of the tasks launched by Ushark. Emergency Mode makes it possible to keep the DOS window open at the end of the processing of a task in order to see a possible error message. The preferences choices are stored in the textual Ushark.ini file.

The user command is experimental. It allows you to apply a parameterized command to one or more selected files in the management list. These files are symbolized by %input% and this variable must be present to be able to launch the command. If necessary, %output% symbolizes the same file name as each input file but with default filetype that you have selected.

The livestreamer software isn't used at this time.



Utilisation :

L'utilisation de Ushark se fait majoritairement grâce aux menus contextuels associés à chaque élément de l'interface et accessibles par un clic droit dans une zone blanche, sauf celle des combobox. Un menu principal est également accessible par clic droit dans le fond de la fenêtre (voir des exemples en première page et ci-dessous)

L'utilisateur ne peut pas accéder aux commandes grisées qui signifient que les conditions ne sont pas remplies pour les utiliser. Exemples :

- pas d'interface ethernet sélectionnée pour une capture
- pas de fichier sélectionné pour une extraction

Ceci réduit notablement les erreurs de manipulation.

Le clic gauche permet de positionner des valeurs, déclencher certaines actions ou sélectionner des éléments. La sélection multiple est souvent possible dans les listes en utilisant les touches CTRL ou SHIFT, ou bien en faisant glisser le pointeur de souris d'un élément à un autre.

La configuration du projet (zone Project management) est sauveée en quittant dans le fichier Default.usp et rechargée au lancement. Elle peut être sauveée avec un nom choisi pour disposer de plusieurs configurations chargeables en fonction des besoins.

Les fonctions sont la mémorisation de flux, l'extraction de données d'un flux en cours ou mémorisé, la concaténation de flux et le pilotage de Youtube-dl.

Usage :

Using Ushark works mainly thanks to the contextual menus available for each interface element with a right click in a white area, except those of the comboboxes. A main menu is also available thanks to a right click in the main window background (you can see examples on the first page and below)

The user can't use the greyed commands because the necessary conditions are not met to do so.

Examples :

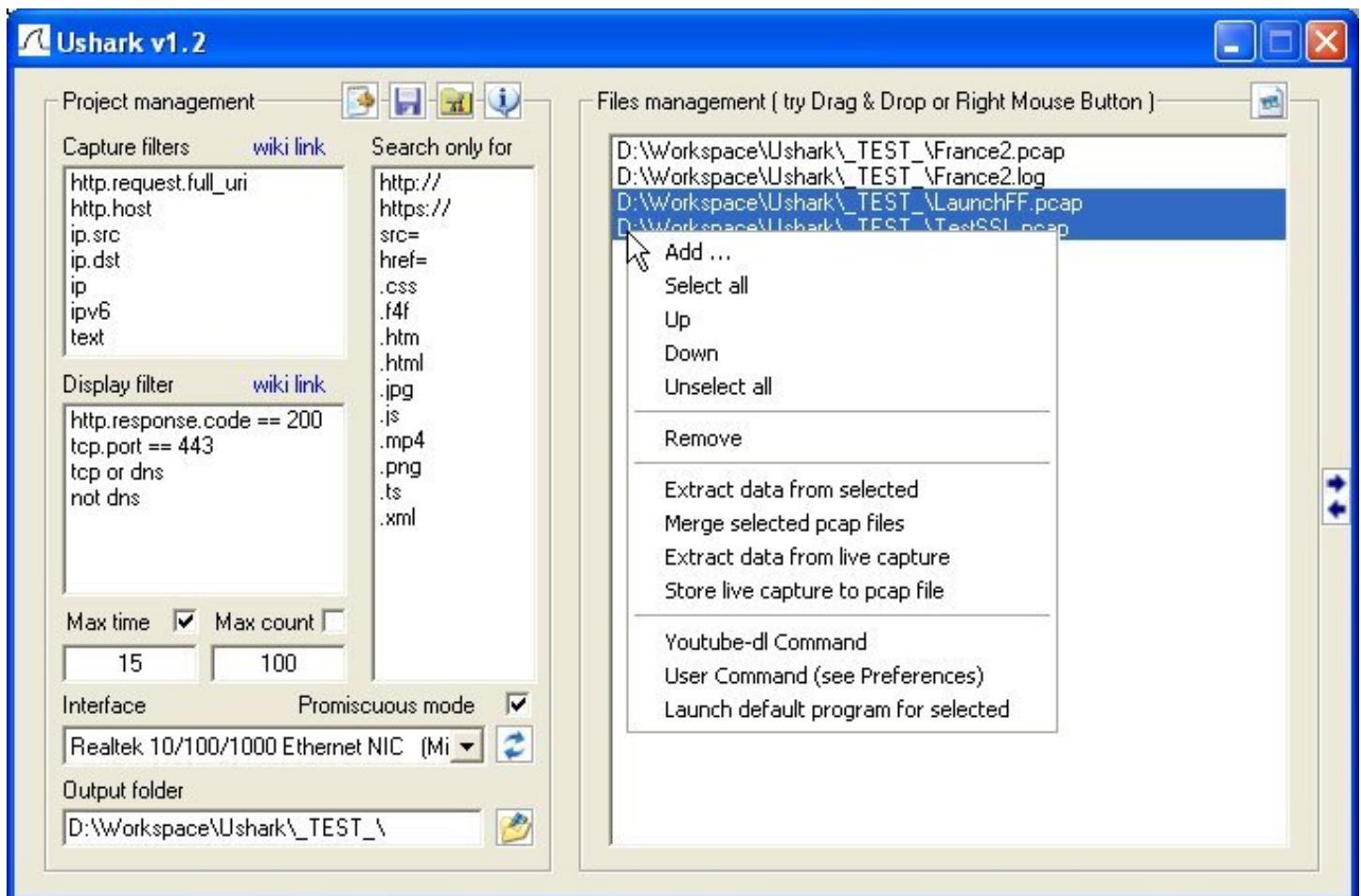
- no ethernet interface selected for capture
- no file selected for data extraction

This reduces greatly usage errors.

The left click is used to set values, trigger actions or select elements. A multiple selection can often be used thanks to the CTRL or SHIFT keys, or by maintaining and dragging the pointer from an element to another.

The project configuration (Project management area) is stored when leaving in the Default.usp file and restored when launching. It can be saved with another filename to have several configurations at your disposal according to your needs.

Available functions are stream recording, data extracting from live or recorded streams, capture files merging and Youtube-dl management.



Interface pour Youtube-dl :

Les étapes pour utiliser l'interface Youtube-dl sont numérotées de 1° à 4°. La commande Download n'est pas accessible tant qu'elle ne réunit pas toutes les conditions nécessaires.

Après avoir collé l'URL de la vidéo recherchée, qui peut être localisée sur les sites indiqués voire sur d'autres, le bouton Query permet de lister les formats accessibles. Le fait de choisir un format en le sélectionnant dans la liste détermine le nom du fichier à télécharger. Le bouton Download devient actif si le fichier peut être téléchargé.

Lorsqu'un ou plusieurs téléchargement sont en cours, vous pouvez fermer l'interface Youtube-dl sans les perturber.

Youtube-dl interface :

The steps to use the Youtube-dl interface are numbered from 1° to 4°. The Download command is unavailable as long as it doesn't match all necessary conditions.

After pasting the URL of the searched video, which can be localised on the mentioned sites or elsewhere, the Query button is used to list all available formats. When you select a format in the list, the filename to download is identified according to the format. The Download button becomes available if the file can be downloaded.

When one or more downloads are running, the Youtube-dl interface window can be closed without impact on them.

